



# ASUNTOMESSUT SEINÄJOELLA 2016

LOPPURAPORTTI



**ASUNTOMESSUT SEINÄJOELLA**  
8.7. – 7.8.2016

# SISÄLLYSLUETTELO

Seinäjoki – vahvan kasvun kaupunki	3
Seinäjoen superkesä oli menestys!	4
Yhdessä kehitämme suomalaista asumista	5
Onnistunut tonttimarkkinointi ja rakentajien valinta	6
Pruukinrannan toteutus	7
Tärkeitä päivämääriä messuhankkeessa	11
Messutapahtuma	12
Palvelut	13
Messukohteet	14
Oheiskohteet	15
Viestintä ja markkinointi	16
Messuteemat vahvasti esillä	17
Teemareitit	18
Mielenkiintoista messusisältöä	19
Aluekartta ja päänäytteilleasettajat	24
Tyytyväiset messutalojen asukkaat	25
Näytteilleasettajien kokemuksia Asuntomessuilta Seinäjoelta	26
Seinäjoen kaupungin asuntomessuosasto	27
Opiskelijoiden taidonnäytteet - Periskooppitorni ja Taitaja-mökit	28
Messukävijät	29
Seinäjoen Asuntomessut lukuina	31
Messujen tekijät	32
Seinäjoen Asuntomessut onnistuneesti ohi	34

**Teksti** Kirsi Joensuu, Maarit Tarkkanen **Taitto** Jussi Försti, WebGarden Oy 10/2016

**Kuvat** Timo Aalto, Juha Harju, Kirsi Joensuu, Ari Peltola, Annika Pollari, Pekka Purhonen, Maarit Tarkkanen



# SEINÄJOKI – VAHVAN KASVUN KAUPUNKI

Järjestyksessä 47. Asuntomessut järjestettiin Seinäjoella 8.7.-7.8.2016. Järjestäjinä olivat Seinäjoen kaupunki ja Osuuskunta Suomen Asuntomessut. Asuntomessut järjestettiin ensimmäistä kertaa Etelä-Pohjanmaalla.

Asuntomessualue Pruukinranta sijaitsee Simunan ja Huhtalan asuntoalueisiin sekä Kyrkösjärveen rajoittuvalla alueella noin kolmen kilometrin päässä kaupungin keskustasta.

Luonnon keskelle rakennettu Pruukinranta on viihtyisä ja toimiva alue, jossa luontoa on kunnioitettu jättämällä alueelle runsaasti koskematonta metsää ja kalliota.

Asuntomessualueella oli kaikkiaan 43 esittelykohdetta. Omakotitaloja oli 35, joista yksi on paritalo, lisäksi messuilla oli yksi puukerrostalo ja yksi rivi-/luhtitalo. Kyrkösjärven rantaan kaupunki rakensi uimarannan, kaksi tekosaarta, nuotiopaikan, veneenlaskupaikan, uimalaiturin siltoineen, veneidensäilytyspaikan ja pohjoisempana rannalla sijaitsevan Periskooppitornin. Asuntomessujen teemana oli "Pohjalainen tekemisen tahto".

Asuntomessujen oheiskohteita olivat Seinäjoen Alvar Aalto -keskuksessa sijaitseva Aalto-kirjastotalo ja kirjaston uudisosa Apila sekä Widgrenin talo Seinäjoen Ylistarossa sijaitsevassa Kitinojan perinnekylässä.

Oheiskohteilla haluttiin tuoda esiin ainutlaatuista Aallon suunnittelua yhdistettynä moderniin rakentamiseen sekä pohjalaista rakennusperinnettä.

Seinäjoella Asuntomessuilla vieraili 130 661 kävijää. Messukävijöistä 96 % oli kokonaisuudessaan tyytyväisiä messutapahtumaan.

Seinäjoki on vahvan kasvun kaupunki, jonka asuntotuotanto on ollut maan kärkeä koko 2010-luvun. Vuonna 2025 Seinäjoella on 70 000 asukasta. Tämä tarkoittaa, että kaupunkiin rakennetaan 6 000 uutta asuntoa.

Keskustaan nousee lähivuosina useita uusia kerrostaloja ja liiketilaa, joista osa on jo lähtenyt käyntiin. Maanalaisen pysäköintilaitoksen ja torikannen rakennustyöt alkoivat syksyllä 2016. Tavoitteena on, että keskustassa asuu 5 000 uutta asukasta vuoteen 2020 mennessä. Merkittäviä rakennushankkeita käynnistyy tai on jo käynnistynyt mm. Asemanseudulla, Törnävällä ja keskussairaala-alueella.

Asuntomessut täydensi Seinäjoen Superkesää ja näkyi katukuvassa koko kesän ajan. Viisi vuotta sitten alkanut messuprojekti on ollut Seinäjoella nappisuoritus ja ajoitukseltaan messut eivät olisi voineet osua parempaan kohtaan. Asuntomessut toimivat lähtölaukauksena Seinäjoen asuinalueiden täydennysrakentamiseen ja keskustan kehittämiseen. Messualue toimii malli-



esimerkkinä hyvästä asuinalueesta ja loppuun asti tehdystä rakentamisesta.

Kiitän lämpimästi kaikkia rakentajaperheitä, eri toimijoita ja yhteistyötahoja sekä Suomen Asuntomessuja ja asuntomessutoimiston henkilökuntaa loistavasti onnistuneista Asuntomessuista. Kiitos kuuluu myös kävijöille! Tämä kesä osoitti, että Asuntomessuilla on merkittävä vaikutus asumisen kehittämiseen, matkailuun, imagoon ja talouteen.

**Jorma Rasinmäki**

SEINÄJOEN KAUPUNKI, kaupunginjohtaja

# SEINÄJOEN SUPERKESÄ OLI MENESTYS!

Seinäjoen tapahtumavuosi 2016 oli ennennäkemättömän vilkas ja monipuolinen. Touko-elokuun aikana tapahtumissa vieraili yli 500 000 kävijää. Superkesän suunnittelutyö aloitettiin syksyllä 2015 ja varsinainen markkinointi starttasi tammikuussa 2016.

Markkinointi suunniteltiin ja toteutettiin Seinäjoen kaupungin viestinnän, kehitysytö Into Seinäjoki Oy:n, Komia-markkinoinnin ja Etelä-Pohjanmaan Matkailu Oy:n yhteistyönä.

Seinäjoen Superkesän markkinoinnin päätavoite oli lisätä Seinäjoen ja kaupunkiseudun tapahtumatarjonnan tunnettuutta, vaikuttaa matkustuspäätökseen ennalta ja pidentää matkailijoiden viiptymää sekä kasvatata matkailijoiden alueelle jättämää euromäärää. Seinäjoelle Superkesällä oli myös tärkeä imagomerkitys.

Superkesää markkinoitiin tapahtumavieraille, keskustan yrityksille ja paikallisille asukkailla. MunKomia-julkaisu ja Navigaattori postitettiin keväällä 11 000 ex-eteläpohjalaiselle. Painotuotteita jaettiin erilaisilla messuilla ja tapahtumissa. Maksettua mainontaa ostettiin paikallisista ja valtakunnan medioista. Superkesä sai oman verkkosivun superkesa.fi, jonne tapahtumatarjonta ja matkailuinfo kerättiin. Etelä-Pohjanmaan Matkailu avasi verkkosivun visitseinajoki.fi. Superkesä näkyi vahvasti myös sosiaalisessa mediassa.

Keskustan yrityksille järjestettiin kolme infotilaisuutta, joissa yrittäjiä kannustettiin pidentämään liikkeiden aukioloaikoja, osallistumaan keskustan ilmettä kohentaviin kampanjoihin, panostamaan omaan mainontaan ja asiakaspalveluun sekä käyttämään superkesä-termiä omassa markkinoinnissaan. Halukkaat yritykset saivat käyttöönsä superkesä-verkkobannerit ja työntekijöilleen t-paidat ja pinssit.

Paikallisille asukkailla Superkesästä kerrottiin mm. tiedotustilaisuudessa, josta paikallinen media uutisoi. Eri puolilla kaupunkia Superkesän ilme näkyi mm. superkesä-lippuina. Kaupungille palkattiin kaksi liikkuvaa superkesä-opasta, jotka ottivat kävijöihin aktiivisesti kontaktia. Keskustassa järjestettiin erilaisia tapahtumia.

Seinäjoen keskustan yritykset lähtivät Superkesän kampanjointiin ja markkinoitiin mukaan erittäin motivoituneina. Superkesän brändäys onnistui erinomaisesti: superkesä-termiä käyttivät puheissaan, kirjoituksissaan ja sosiaalisessa mediassa niin paikallinen media, asukkaat, yritykset kuin päättäjätkin.

Keskustan yritykset ottivat Superkesän omakseen ja tulevia kesiä ajatellen usea yritys sai uusia ideoita markkinoinnin ja asiakaspalvelun terävöittämiseen. Yhteistyö Into Seinäjoen, Seinäjoen kaupungin, Etelä-Pohjanmaan Matkailun, tapahtumajärjestäjien sekä keskustan yritysten kanssa tiivistyi.



# YHDESSÄ KEHITÄMME SUOMALAISTA ASUMISTA

Osuuskunta Suomen Asuntomessujen tehtävänä on kehittää suomalaista asumista ja parantaa asumisen laatua Suomessa. Näkyvin paikka tehdä sitä on joka vuosi järjestämämme Asuntomessut. Tänä vuonna Asuntomessuilla Seinäjoella nähtiin monimuotoista asumista ja paljon erilaisia rakentamisen ratkaisuja.

Seinäjoella järjestetyt Asuntomessut olivat historiansa ensimmäistä kertaa Etelä-Pohjanmaalla. Paikallisuus näkyi messuilla vahvasti. Pohjalaisuus ja pohjalainen tekemisen tahto olikin yksi messujen teema. Modernit pohjalaistalot, puurakentaminen yleisesti, erilaiset toisiaan tukevat suurttapahtumat ja monet pienet ja suuret messuilla esitellyt innovaatiot tukivat tavoitteitamme parantaa suomalaista asumisen laatua ja toivat tehtävämme konkreettisesti esille valtavalle määrälle suomalaisia nähtäväksi ja koettavaksi.

Yhdessä Seinäjoen kaupungin ja yhteistyökumppaniemme kanssa onnistuimme tekemään Asuntomessuille runsaasti kiinnostavaa sisältöä eri-ikäisille ja erilaisissa elämäntilanteissa oleville messuvieraille. Nyt messujen jälkeen voidaankin todeta, että lukujen ja tutkimusten valossa onnistuimme tuomaan asumisen ja rakentamisen ratkaisuja esille erityisen hyvin. Messujen kävijätutkimuksen mukaan 96,4 prosenttia messuvieraista antoi messuille arvosanan hyvä tai erinomaisen hyvä. Arvosana on Asuntomessujen 50-vuotisen historian parhaimpia.

Asuntomessut ovat aina monien vuosien ja monien eri tahojen ja ihmisten yhteistyön tulos ja taidonnäyte. Iso kiitos pitkäjänteisestä ja ammattitaitoisesta työstä kuuluu messujen toiselle järjestäjäosapuolelle, Seinäjoen kaupungille. Lisäksi haluamme kiittää kaikkia messuprojektiin osallistuneita tahoja onnistuneesta yhteistyöstä ja messujen monipuolisesta sisällöstä. Ison ammattitaitoisen joukon osaamisen ja panostuksen ansiosta saimme yhdessä tehtyä Seinäjoelle kesän hienoimman suurttapahtuman.

Lopuksi toivotan vielä Osuuskunta Suomen Asuntomessujen puolesta kaikille Asuntomessuille rakentaneille asukkaille oikein paljon onnea uusiin koteihin Pruukinrantaan!

**Harri Tuomaala**

OSUUSKUNTA SUOMEN ASUNTOMESSUT  
toimitusjohtaja



**SUOMEN  
ASUNTOMESSUT**



# ONNISTUNUT TONTTIMARKKINOINTI JA RAKENTAJIEN VALINTA

Asuntomessualueen markkinointi aloitettiin maaliskuussa 2013 Pytinki-messuilla, jolloin Pruukinrannan kaavaluonnos oli juuri julkistettu. Varsinainen tonttimarkkinointi alkoi syksyllä 2013 kaavan tultua lainvoimaiseksi. Marraskuussa 2013 järjestettiin Tonttitori-tilaisuus. Rakentajien lisäksi messutonteista ja messurakentamisen erityispiirteistä informoitiin myös pankkeja, paikallisia yrityksiä, asukkaita, rakennusalan ammattilaisia ja opiskelijoita sekä tiedottajia. Talotehtaille ja rakennusliikkeille lähetettiin erilliset markkinointikirjeet.

Messualueen tontteja hakivat yksityiset henkilöt, talotehtaat ja rakennusliikkeet sekä edellä mainitut tahot joko yksin tai yhdessä. Kerros- ja pientalotonttien haku-aika oli 2013 vuoden lopussa, pientalotonttien 1.2.-30.4.2014. Haku-aikana tontit olivat myynnissä myös Etuovi.com:ssa. Pientalotonttien hinta oli 45 euroa/m<sup>2</sup>. Hakemuksella nimettiin enintään neljä vaihtoehtoista tonttia. Suunnitelma esitettiin ensimmäiselle vaihtoehdolle.

Asuntomessualueella oli haettavana 34 pientalotonttia, joiden pinta-ala oli 826-1 120 m<sup>2</sup> ja kaksi paritalotonttia, joiden pinta-ala oli 1 100 m<sup>2</sup>. Lisäksi haettavana oli kaksi rivitalotonttia ja neljä kerrostalotonttia. Rakentajien valinnan suorittivat Seinäjoen kaupungin ja Suomen Asuntomessujen muodostamat Laaturyhmä ja Asuntomessutoimikunta.

Tonttien saajat valittiin seuraavien kriteerien pohjalta:

- Suunnitelman laatu, joka käsitti sekä rakennukset että pihasuunnitelman. Suunnitelmia arvioitiin suhteessa alueen rakentamistapaohjeeseen.
- Messuteemojen ilmentäminen hankkeessa. Teemat olivat pohjalaiset rakennus- ja puusepäntaidot, rakennettu vesi- ja liikuntaympäristö, asuminen ja ruoka sekä suur-tapahtumat. Kohteen ei edellytetty ilmentävän kaikkia teemoja, suunnitelmissa täytyi näkyä ja perustella vähintään kaksi pääteemaa.
- Hankkeen toteuttamiskelpoisuus ja uskottavuus.
- Hankkeen aikataulu ja kohteen rahoitussuunnitelma pankilta saatavalla rahoitustodistuksella.

Tonttihakemuksia tuli 37. Suosituin pientalotontti oli tontti 60/1, johon toimikunta päätti valita Hartman Koti Salmiakin sen tontin muodon huomioon ottavan talosuunnitelman ja perustellun hakemuksen vuoksi. Paritalotonttihakemuksia tuli yksi, joten toimikunta päätti myydä toisen paritalotontin pientalorakentajalle. Kerrostalo- ja rivitalohakemuksia tuli yksi. Kerrostalorakentamisen pääsi aloittamaan Lakea Oy. Myöhemmin valittiin rivi- ja luhtitalon rakentajaksi Rakennuspalvelu Petri Jokiaho Oy.

Tunnetuimpia messurakentajia olivat **HP Parviainen** ja **Pekka Koskela**, jotka kertoivat kokemuksistaan kaupungin tilaisuuksissa ja mediassa.

## ASUNTOMESSUTONTIT

Kortteli	Pinta-ala m <sup>2</sup>	Hinta €	Rak.oikeus k-m <sup>2</sup>
48/1	3463	222 000	1200
48/2	3410	222 000	1200
49/2	977	43 965	250 + 50
49/3	1120	50 400	250 + 50
49/4	969	43 605	250 + 50
50/1	827	37 215	250 + 50
50/2	926	41 670	250 + 50
51/1	926	41 670	250 + 50
51/2	926	41 670	250 + 50
52/1	966	43 470	250 + 50
52/2	966	43 470	250 + 50
52/3	871	39 195	250 + 50
53/1	980	44 100	250 + 50
53/2	980	44 100	250 + 50
53/3	980	44 100	250 + 50
53/4	980	44 100	250 + 50
53/5	980	44 100	250 + 50
54/1	1104	49 680	350 + 30 + 30
55/1	818	36 810	250 + 50
55/2	1071	48 195	250 + 50
55/3	973	43 785	250 + 50
55/4	928	41 760	250 + 50
55/5	966	43 470	250 + 50
55/6	828	37 260	250 + 50
56/1	1103	49 635	350 + 30 + 30
57/1	828	37 260	250 + 50
58/1	914	41 130	250 + 50
58/2	1050	47 250	250 + 50
58/3	828	37 260	250 + 50
59/1	828	37 260	250 + 50
59/2	1051	47 295	250 + 50
59/3	1014	45 630	250 + 50
59/4	964	43 380	250 + 50
60/1	828	37 260	250 + 50
61/1	828	37 260	250 + 50
62/1	846	38 070	250 + 50
63/3	1970	440 000	2000
63/4	5711	990 000	4500
63/5	7494	505 050	2730

# PRUUKINRANNAN TOTEUTUS

## ASEMAKAAVOITUS

Pruukinrannan kaavoituksen tavoitteena oli laajentaa asuntoaluetta Kyrkösjärven rannassa Huhtalan kaupunginosassa ja tuottaa monipuolisesti tontteja vuoden 2016 asuntomessualueen Pruukinrannan rakentajille. Tekninen lautakunta teki suunnittelualueetta koskevan kaavoituspäätöksen 8.2.2012.

Pruukinrannan alueen suunnitelma tehtiin kaupungin omana työnä. Suunnittelussa konsulttina toimi Arkkitehtitoimisto OPEAA Oy Seinäjoelta. He toteuttivat myös alueen katu- ja viheraluesuunnittelun sekä patoalueeseen liittyvät suunnitelmat alihankkijoinaan VSU Arkkitehtuuri- ja viheraluesuunnittelu Oy ja Geobotnia Oy Oulusta. Suunnittelun tavoitteeksi muodostui monimuotoinen ja laadukas asuinympäristö, joka tarjoaa hyvät puitteet alueen asukkaiden viihtymiseen ja virkistystoimintaan. Tavoitteena oli kokonaisuus, jossa rakennukset, pihat ja viherympäristö liittyisivät saumattomasti yhteen yleisilmeeltään luonnomukaisessa ympäristössä. Tässä tavoitteessa onnistuttiin.

## PATO

Kyrkösjärven patoa muotoiltiin vain sen verran, että sen esteetön saavutettavuus parani ja järven puolelle ▶



luotiin miellyttävä ympäristö aktiviteetteineen. Asuminen sijoitettiin alueen korkeimmille paikoille, joista luonnollinen järvinäkymä talojen toisesta kerroksesta. Korkealuokkaisesti rakennettu ja toisaalta luonnonmukainen ympäristö puolestaan korvaa järvinäkymät taloille, joista ei ollut mahdollista saada järvinäkymiä. Padon virkistyskäyttö ja maisemointi toteutettiin niin, että se ei aiheuta padon rakenteille vaaraa eikä haittaa padon kunnossapitoa ja tarkkailua. Padosta vastaavana ELY-keskus oli mukana jo kaavoitusvaiheesta lähtien kommentoiden ja hyväksyen suunnitelmat. Hulevedet ja padon suotovedet huomioitiin kaavaratkaisussa ja alueen toteuttamisessa suunnitelmallisesti.

## LIIKUNTA-ALUE PRUUKIN RANTAPUISTO

Pruukinrannan asuntomessualueen eteläosassa on laajahko lähiliikunta-alue, joka sai nimekseen Pruukin rantapuisto. Asuntomessujen ajan liikunta-alue oli näytteilleasettajien paikoitusalueena, joka mahdollisti noin 350:n messuilla työskentelevän näytteilleasettajan paikoituksen. Lisäksi alueella oli jo messujen aikana aikuisväestölle tarkoitettujen ulkokuntosalivälineiden paikoitus. Pruukinrannassa on lisäksi kaksi leikkipaikkaa, joista toinen on kokonaan puurakenteinen.

## RAKENTAMISTAPOHJE

Asemakaavamääräyksen täydennykseksi alueelle laadittiin rakentamistapaohje. Ohjeen tarkoituksena oli selventää asemakaavassa esitettyjä periaatteita sekä



täsmentää suunnitteluperiaatteita, joita asemakaavan lisäksi noudatetaan alueen jatkosuunnittelussa. Sitovien määräysten lisäksi annettiin yleisiä ohjeita ja suosituksia, joiden avulla pyrittiin saavuttamaan korkealaatuinen lähiympäristön taso, omaleimainen alueidentiteetti ja eheä kaupunkirakenne. Laadukkaan ja kestävä ympäristön rakentaminen edellyttää suunnittelijoiden, rakentajien ja käyttäjien saumatonta yhteistyötä.

Toteutetut pientalot edustavat laadukasta arkkitehtuuria, joka elää sekä tässä päivässä että tulevaisuudessa. Rakentamisessa ja suunnittelussa kiinnitettiin erityistä huomiota toimiviin, energiatehokkaisiin ja kestäviin ratkaisuihin.

## KUNNALLISTEKNIikka

Seinäjoen kaupunki vastasi katujen ja muiden yleisten



alueiden suunnittelusta ja toteutuksesta alueella oma-johtoisena työnä. Kunnallistekniikan rakentaminen alueella alkoi tammikuussa 2014. Kunnallistekniikka, vesi-, viemäri-, sähkö-, kaukolämpö- ja tietoliikenneverkot rakennettiin tonttien rajalle. Liittymismaksuista vastasi rakentaja.

Pruukinrannan alueella ei saanut porata peruskallioon reikää eikä kaivoa padon läheisyyden vuoksi. Siksi esim. maalämpö lämmitysmuotona ei ollut mahdollinen.

## RANTA- JA VIHERALUEET

Kyrkösjärven rantaan sijoittui telarantoja, veneenlaskuluiska, nuotiopaikka, uimaranta, kaksi tekosaarta, laituri, Periskooppitorni ja maisemapenkkejä. Ranta-alueen pinnat ovat luonnonsora- ja niittypäällysteisiä.

Pruukinrannan avokalliot ja metsäiset avokallioalueet luovat alueelle erityistä identiteettiä. Rakentamisen aikana kallioalueita merkittiin maastoon ja ne suojattiin. Näin pyrittiin hahmottamaan erityistä huolellisuutta vaativien alueiden sijainti.

## KADUT

Pruukinrannan katutiloihin on kiinnitetty erityistä huomiota, sillä katuja viihtyisyyttä luovana tekijänä on vaikea ylikorostaa. Asuntomessualueen katutilaverkosto muodostuu kokoojakaduista ja pihakaduista. Puut ja matalat pensaat rytmittävät ja rajaavat katumaisemaa ja alueen katujen päällysteet ja viimeistely elävöittävät katumaisemaa. Materiaalivalinnoilla hillitään myös

ajonopeuksia. Pruukinrannan katutiloissa on huomioitu myös valaisinpylväät, aidat ja kadun kalusteet.

Kaupungin kaavatoimikunta nimesi Pruukinrannan kadut. Alueen etelästä tuleva katu on Tulikivimylly ja muita katuja ovat Pruukinranta, Kniipinkuja, Lutterikuja ja Maatammenkuja.

## TALOJEN JA PIHOJEN RAKENTAMINEN

Ensimmäisten talojen rakentaminen alkoi lokakuussa 2014. Pääosa taloista saatiin harjakorkeuteen ja säältä suojaan vuoden 2015 aikana. Lämpimät ja vähälumiset talvet suosivat rakentajia. Ensimmäinen talo oli valmis helmikuussa 2016 ja viimeinen talo, tulipalossa tuhoutunut Riihi, valmistui esittelykuntoon 6. heinäkuuta.

Messutalojen runkorakenteissa on edustettuna kaikki eri rakennusmateriaalit.

## KESKITETTY JÄTEHUOLTO

Seinäjoen kaupunki järjesti pientalorakentajille jätahuollon, jonka hoiti Lakeuden Ympäristöhuolto Oy. Jätteet lajiteltiin ja kierrätettiin. Näin koko alue pysyi siistinä koko rakentamisen ajan eikä rakentajilta kullunut aikaa jätteiden kuljettamiseen. Jätteet lajiteltiin seuraavasti: kannot ja risut, kuormalavat, puu, kiviaines, tiili, kipsilevy, puupohjainen energiajäte, metalli, pahvi, hyödynnettävä rakennusjäte, sekalainen jäte, vaaralliset jätteet kuten aerosolit ja maalit sekä kyllästetty puu.



## LIIKENNEJÄRJESTELYT

Messuvieraiden autojen parkitusalue sijaitsi Seinäjoen Raviradalla osoitteessa Ravitie 9, 60120 Seinäjoki. Parkkipaikalta oli non-stop -bussikuljetus messuportille. Matkan pituus pysäköintialueelta Itikanmäen kautta edelleen Areenan ja uuden jalkapallostadionin ja sairaalan edestä messualueelle oli 7 km ja matka kesti bussilla 15 minuuttia. Bussipysäkkejä oli sijoitettu menomatalla Jouppilaan ja Luontotalolle sekä paluumatkalla oheiskohde Alvar Aalto -keskukseen, kaupungin keskustaan ja Matkakeskukseen.

Pysäköinti oli maksullinen 10 euroa/auto ja pysäköintimaksu tarkistettiin tai annettiin pankkisiirto (15 euroa/auto) alueelta pois lähdettäessä. Pysäköintilippuja ostettiin kaikkiaan 28 220, joista portilta 25 279, pysäköintialueelta 160 ja verkosta 2 941 kappaletta. Viikkaimpana päivänä Raviradalla oli pysäköitynä 1 227 autoa. Autoja oli pysäköity keskimäärin 910 päivässä. ▶



Kaikille Seinäjoen pääsisääntuloväylille oli sijoitettu väliaikaiset messuopasteet, jotka ohjasivat yleisön Raviradalle ja lehdistön sekä invakuljettajat messuportille. Opasteita lisättiin messujen aikana, koska uusi Itäväylä aiheutti etelästä päin tulijoille vaikeuksia löytää Ravirata Itäväylän puuttuessa navigaattoreista. Opasteiden lisäksi liikennettä olivat ohjaamassa liikenteenohjaajat. Liikenteenohjaamiseen osallistui kaikkiaan 44 henkilöä.

Pruukinrantaan ohjattiin ainoastaan messuilla työssä olevat henkilöt, lehdistö, invatunnuksilla ajavat, polkupyöräilijät, vip-vieraat sekä henkilöautojen ja ryhmien saattoliikenne.

Paikalliset asukkaat suosivat hyvin polkupyöriä, joille oli osoitettu parkkipaikka messuportin läheisyydessä. Moottoripyörät pysäköitiin Raviradalle, jossa oli myös ilmainen varustesäilytys.

Virallisen messubussin lisäksi Matkakeskuksesta lähti joka päivä tunnin välein Pikalinkka-bussikuljetus, jonka järjestäjinä toimi Seinäjoen Yrittäjät. Matka oli ilmainen kauppaseinäjoki.fi-mobiilisovelluksen asentaneille, muutoin yhdensuuntainen matka maksoi 2 euroa. Kauppaseinäjoen kuljetuksella saapui messukuukauden aikana arviolta 9 000 messuvierasta. Seinäjoen Yrittäjät tarjosivat messuvieraille bussikyäydin iltaisin kaupungin keskustasta Raviradalle viimeisen messubussin jälkeen puolen tunnin välein klo 21 asti. Keskimäärin palvelua käytti lähes sata messuvierasta päivittäin.

Hotelli Sorsanpesä kuljetti omalla VIP-taksilla asiakkaitaan messualueelle. Sorsanpesän kuljetuksella alueella saapui noin 2 400 messuvierasta.

## MESSUTOIMINNOT

Ulkonäyttelyosastoja varten messualueelle oli varattu tilaa noin 1 620 m<sup>2</sup>. Tämän lisäksi alueella oli 770 m<sup>2</sup>:n sisustus- ja rakentajahalli, 1 000 m<sup>2</sup>:n ravintolahalli sekä muita pienempiä telttoja. Suomen Asuntomessut yhteistyökumppaneineen vastasivat hallien ja telttojen toteutuksesta, ja näytteilleasettajat rakensivat omat osastonsa ulkonäyttelyalueille. Pohjatöistä ja kunnallisteknisistä liittymistä vastasi Seinäjoen kaupunki.

Suomen Asuntomessut toteutti yhteistyökumppaneineen mm. seuraavat messuajaiset toiminnot:

- opastus messualueella, talo- ja energiataulut sekä messuinfo oppaineen
- lipunmyynti
- alueen aitaaminen
- ravintola- ja kahvilapalvelut, Muksula, ensihoito ja neuvontapisteet
- messututkimus

Seinäjoen kaupunki kilpailutti mm. seuraavat messuajaiset toiminnot:

- messualueen yleiset wc:t
- alueen vartiointi ja järjestyksenvalvonta
- messubussikuljetukset yleisölle

# TÄRKEITÄ PÄIVÄMÄÄRIÄ MESSUHANKKEESSA

08.02.2012	Tekninen lautakunta käynnistää kaavamuutoksen	08.02.2016	Kohde 20, Riihen purkutyöt ja jälleenrakentaminen alkavat
07.03.-22.03.2013	Kaavaluonnos, osallistumis- ja arviointisuunnitelma nähtävillä	10.05.2016	Näkötornin vihkimisjuhla
17.06.2013	Kaupunginhallitus hyväksyi asemakaavan valtuuston hyväksyttäväksi	10.05.2016	Toinen lehdistöpäivä Pruukinrannassa
24.06.2013	Kaupunginvaltuusto hyväksyi asemakaavan	15.05.2016	Kohteiden lopputarkastukset käynnistyvät
07.08.2013	Kaavan voimaantulopäivä	07.07.2016	Kolmas lehdistöpäivä Pruukinrannassa
02.01.2014	Messualueen katujen ja kunnallistekniikan rakentaminen alkaa	08.07.2016	Asuntomessujen avajaiset
01.02.-30.04.2014	Pientalotonttien haku aika	19.07.2016	Bloggaajapäivä
21.02.2014	Kerrostalokohteen valinta	21.07.2016	50 000 messukävijän raja rikki
19.05.2014	Pientalorakentajien valinta	28.07.2016	Messujen ilta
01.10.2014	Alueen kunnallistekniikka valmis	01.08.2016	100 000 messukävijän raja rikki
03.10.2014	Ensimmäinen rakentaja kaataa tontiltaan puut	07.08.2016	Asuntomessuportit sulkeutuvat
01.02.2015	Liikuntapuiston rakentaminen alkaa	10.08.2016	Asukkaat muuttavat koteihinsa
27.02.2015	Uimarannan ruoppaukset, rannan luiskat ja hiekkaranta		
15.05.2015	Puisto- ja leikkialueiden raivaukset		
18.05.2015	Rivi-/luhtitalon rakentaminen alkaa		
18.05.2015	Katu- ja kivityöt alkavat		
10.07.-09.08.2015	Seinäjoen oma osasto Vantaan Asuntomessuilla		
01.07.2015	Näkötornin paalutus		
13.08.2015	Uimarannan viimeistelyt		
07.09.2015	Rivitalokohde harjakorkeudessa		
06.10.2015	Kerrostalo Mäihän maanrakennustyöt alkavat		
10.11.2015	Ensimmäinen lehdistöpäivä Pruukinrannassa		
25.01.2016	Lakean kerrostalo Mäihän tilaelementtien paikalleen asentaminen		
29.01.2016	Kohde 20, Riihi tuhoutuu tulipalossa		



Stunt Freaks Team järjesti näyttävän stunt shown Kyrkösjärven rannassa ja patovalilla Messujen ilta.

# MESSU- TAPAHTUMA

Asuntomessujen avajaiset pidettiin messuravintolassa 8.7.2016. Messujen suojelijana toimi tasavallan presidentti **Sauli Niinistö** ja messut avasi maa- ja metsätalousministeri **Kimmo Tiilikainen**.

Messut olivat avoinna 8.7.–7.8.2016 päivittäin klo 10.00–18.00 ja Messujen iltana 28.7. klo 10.00– 22.00.

#### Lippulajit ja hinnat:

- Aikuiset 22 euroa
- Lapset 11 euroa
- Perhe 44 euroa (2 aikuista ja lapset 7-15 v)
- Erityisryhmät 11 euroa
- Ryhmät 15 euroa
- Toisen päivän lippu 15 euroa
- Isäntäkortti 52 euroa
- Pysäköinti 10 euroa/auto messu-alueelta ostettuna ja 15 euroa/auto pysäköintialueelta ostettaessa
- Messubussi ilmainen

Lippuja myytiin messuportilla ja Internetissä. Internet-lippujen myyntimäärä nousi merkittävästi edellisvuosista.



Joni Pasanen tykitti Tänne palaan -räppinsä messujen avajaisissa.

# PALVELUT

## MUKSULA JA VAUVANHOITOPAIKKA

Messutoimiston yhteydessä sijaitsi päiväkoti Jumpin järjestämä Muksula, jonne oli mahdollisuus jättää 2–7 -vuotiaat lapset lastenhoitajien seuraan leikkimään, lukemaan ja askartelemaan vanhempiansa messukierroksen ajaksi. Hoitomaksu oli lasta kohden 5 euroa/alkava tunti. Muksulassa oli myös vauvojen hoitotila.

## ENSIHOITO

Messualueella sijaitsi maksuton ensiapupiste, josta ohjattiin tarpeen vaatiessa lääkärihoitoon läheiseen terveyskeskukseen. Pistettä piti yllä SPR:n Länsi-Suomen piirin Seinäjoen osasto.

## MESSURAVINTOLA

Messualueen ravintolatoiminnasta vastasi Casseli Catering Oy. Varsinaisen messuravintolan lisäksi alueella oli à la carte ravintola sekä grilli, kahviloita ja kioskeja.

## NEUVONTAPISTEET

Messuvieraille oli tarjolla maksuttomia neuvontapalveluja, kuten sisustus- ja rakennusneuvontaa. Sisustusneuvonta tarjosi messukävijöille mahdollisuuden saada ideoita sisustuksiin. Neuvontapiste oli avoinna joka päivä klo 11.00–17.00. Sisustuspalveluista vastasi sisustussuunnittelutoimisto Provetum Design Oy.

Rakennuspisteessä opastettiin kaikissa rakentamiseen liittyvissä asioissa. Rakennuspiste oli avoinna päivittäin klo 10.00–18.00. Rakennuspisteestä vastasi asiantuntija-järjestönä Rakennusmestarit ja -insinöörit AMK RKL.

## MESSUTUTKIMUS

Messukävijöiden oli mahdollista osallistua messututkimukseen sekä Paras Talo, Paras Sisustus ja Paras Piha -äänestyksiin.

## TAIDE ASUNTOMESSUILLA

Pruukinrannan asuntomessualueella nähtiin useita ulkotilaan pystytettyjä taide- teoksia. Seinäjoen kaupunki valitsi luonnosten perusteella toteutettavaksi kaksi teosta, jotka jäivät pysyvästi esille asukkaiden ja vierailijoiden iloksi. Teosten hankinnassa käytettiin taiteen prosenttiperiaatetta, jonka edistämiseksi Seinäjoki sai valtion avustusta.

## ASIAKASPALVELU JA INFOPISTE

Messuinfo sijaitsi messureitin alkupäässä, heti pääportilla. Infossa päivystivät messuoppaat, joilta sai tietoa messupalveluista ja -tarjonnasta.

## MESSUBUSSIOPPAAT

Seinäjoen kaupunki palkkasi 10 messubussioppasta, jotka kertoivat pysäköinti- ja messualueen välisellä matkalla asuntomessuista ja Seinäjoen kaupungista ja sen palveluista. Messubussioppaat saivat hyvää palautetta messuvierailta opastuksestaan. Oppaita kouluttivat asuntomessutoimisto, Etelä-Pohjanmaan Matkailu Oy ja Seinäjoen Ammattikorkeakoulu. Alueella asiakaspalvelussa työskenteleville Seinäjoen kaupunki järjesti asiakaspalvelukoulutuksen 5.7.2016. Koulutuksen järjesti Myynninmaailma Oy ja kouluttajana toimi Mainostoimisto Propagandan toimitusjohtaja **Samuli Korhonen**. Koulutukseen osallistui 60 henkilöä.

## MESSU- JA TIEDOTUSTOIMISTO

Messutoimisto palveli pääsääntöisesti messujen näytteilleasettajia ja tiedotustoimisto median edustajia. Toimistot sijaitsivat Lakean puukerrostalo Mäihän ensimmäisessä kerroksessa.

# MESSUKOhteet

Messualueelle rakennettiin yhteensä 76 asuntoa. Näyttelytarjonta oli hyvin monipuolinen ja kohteita oli pientaloissa, puukerrostalossa ja luhti-/rivitalossa kaikkiaan 45. Pruukinranan asuntomessualueen 35 pientalosta pienin on 91 huoneistoneliötä ja suurin 233 huoneistoneliötä.

Omakotitaloista puutaloja on 29, joista massiivihirrestä tai CLT-puuelementistä tehtyjä on seitsemän. Kivitaloja alueella on kuusi. Yksi puutalo on rakennettu ns. pitkästä tavarasta. Alueen erikoisuutena on pohjalaistalokortteli, jonka muodostavat Tulikivimyllyssä pohjalaisella aitamallilla yhdistetyt modernit kaksifooninkiset talot.



# OHEISKOHTEET

Oheiskohteina esiteltiin Seinäjoen keskustassa Apila- ja Aalto-kirjastot sekä Kitinojan perinnekylässä uudelleen rakennettu pohjalainen kaksiofoninkinen Widgrenin talo.

## APILA- JA AALTO-KIRJASTOT

Apila- ja Aalto-kirjastot olivat avoinna asuntomessuvieraille koko messujen ajan joka päivä klo 10.00–18.00. Uusi Apila- ja vanha Aalto-kirjasto on yhdistetty toisiinsa, joten kulku rakennusten välillä on helppoa. Aalto-kirjastossa on nähtävillä myös maailman suurin Aalto-lasikokoelma.

## WIDGRENIN PERINNETALO

Asuntomessujen oheiskohteena Kitinojan perinnekylässä toimi Widgrenin perheen koti, joka on alunperin 1850-luvulla rakennettu perinteinen pohjalaistalo. Talo on siirretty nykyiselle paikalleen ja rakennettu perinteisiä menetelmiä ja materiaaleja käyttäen. Talon rakentamisessa oli noudatettava kaikkia voimassa olevia energiatehokkuus- ja rakennusmääräyksiä, mikä yllätti monet messukävijät. Tämä herätti runsaasti perinteisen talon rakennustekniikkaan liittyviä kysymyksiä, joihin jatkuvasti paikalla olleet esittelijät vastasivat.

Oheiskohteen toteutumisesta vastasivat Kitinojan kyläyhdistys, Vaasan yliopiston Pover-hanke sekä Pohjalaistaloverkosto. Kyläseura järjesti messuvieraille riihikahvilan, jossa myös osa verkoston yrityksistä esittäytyi. Oheiskohteen kävijämäärä ylitti kaikkien odotukset. Bussikuljetuksen puuttumisesta huolimatta kohde tavoitti noin 3 600 terveellisestä ja kestävästä rakentamisesta kiinnostunutta kävijää. Kävijäpalaute oli erittäin myönteistä.



# VIESTINTÄ JA MARKKINOINTI

Asuntomessujen viestintä ja markkinointi suunniteltiin ja toteutettiin Seinäjoen kaupungin ja Suomen Asuntomessujen yhteistyönä. Tavoitteena oli laadukas, antoisa ja ainutlaatuisen mieleenpainuva tapahtuma.

Tärkeimmät viestintäkanavat olivat Asuntomessujen ja Seinäjoen kaupungin verkkosivut ja sosiaalisen median kanavat. Lehdistötiedotteita lähetettiin säännöllisesti.

Seinäjoen kaupunki teki Asuntomessuista kaksi esitettä, jotka olivat Pruukinrannan tonttienhakuesite sekä tapahtumaesite "Uusia tupia – komian tähäre". Lisäksi messualueesta tehtiin esittelykartta. Esitteitä jaettiin Pytinki- ja Matkailumessuilla sekä Vantaan Asuntomessuilla, kaupungin palvelupisteissä, lehdistöpäivissä sekä messualueeseen tutustuville vierailijoille ja toimittajille.

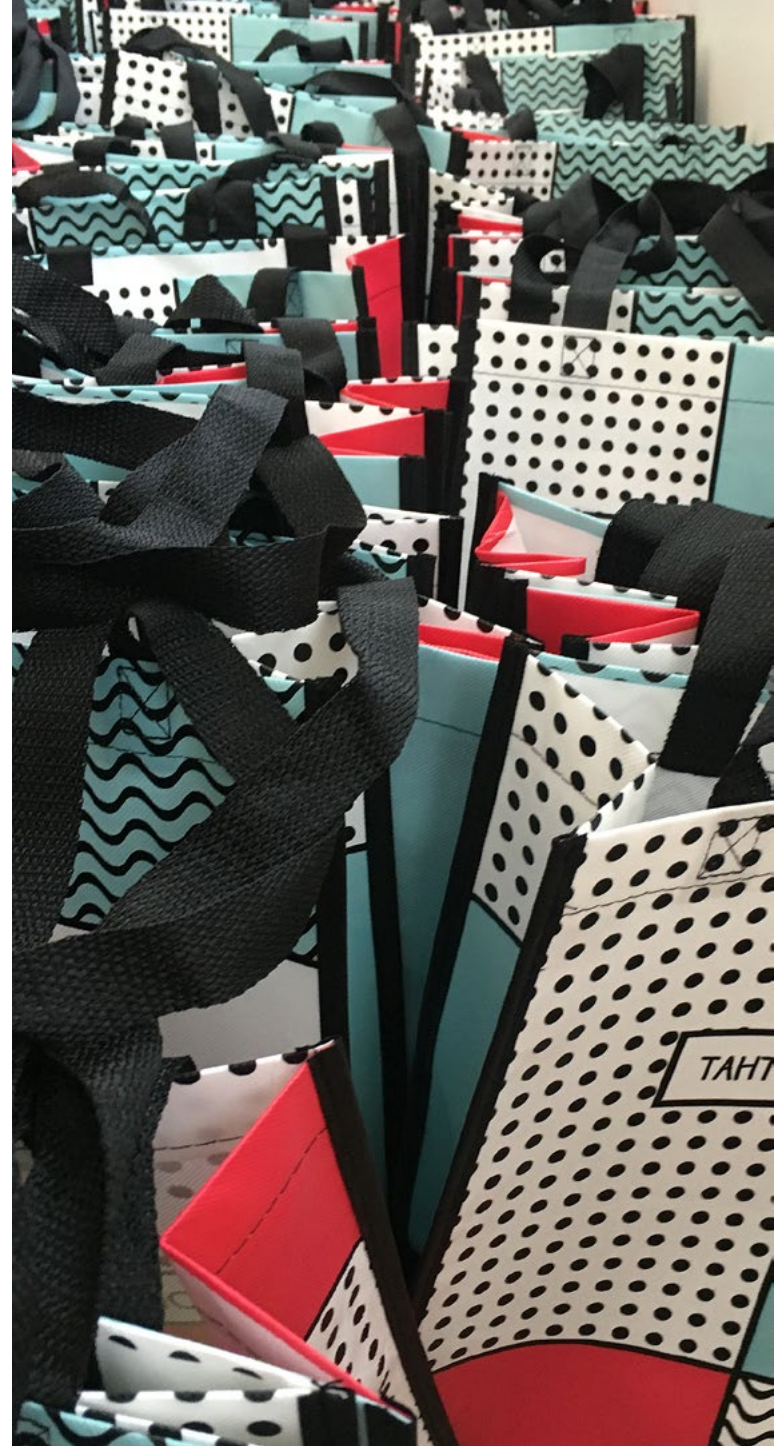
Seinäjoen kaupunki mainosti Asuntomessuja mm. valomainostauluilla, Areenan valomainoksessa ja lippukangasbänderoleilla. Asuntomessut olivat esillä Raviradan seinässä, lipuissa, banderoleissa ja äänimainonnassa eri tapahtumissa. Mainontaa oli myös kannatusilmoituksissa, lehtimainoksissa, taksitarroissa sekä käsiohjelmassa. Lisäksi oltiin mukana Etelä-Pohjanmaan Matkailun Lakeudelle-kampanjassa.

Yhteydenpito median edustajiin oli tiivistä heti tontti-

haun ja messualueen rakentamisen alettua sekä koko rakentamisen ajan. Maakuntalehti Ilkka ja paikallislehdet seurasivat viikoittain rakentamisen kulkua. Ilkassa oli myös rakentajaperheistä kertova viikoittainen juttusarja Pruukinrantalaiset ennen messutapahtumaa. Lehdistötoimistossa mediaa palveltiin aktiivisesti.

Medialle järjestettiin kolme lehdistöpäivää alueella. Ensimmäinen oli marraskuussa 2015 ja toinen toukokuussa 2016. Syksyn lehdistöpäivään osallistui 36 toimittajaa ja kevään päivään 91 median edustajaa. Avajaisia edeltävänä lehdistöpäivänä 7.7. median edustajia oli paikalla 211. Asuntomessutapahtuman aikana tiedotustoimistossa akkreditoitui yhteensä 193 median edustajaa.

Messujen valtakunnallisesta mainonnasta vastasi Osuuskunta Suomen Asuntomessut. Asuntomessujen valtakunnallinen mainoskampanja alkoi toukokuussa 2016, ja se jatkui aina asuntomessujen viimeiselle viikolle saakka. Mainoskanavia olivat TV (MTV3, Sub, AVA), radio (Nova, Nostalgia, Iskelmä), printti (TM, RM, Anna, Kotiliesi, Seura, Suomen Kuvalehti, Deko, Kaksplus, Viva), sanomalehti (HS, Ilkka, Ykköset), verkkosivusto, sosiaalinen media ja mobiili. Media-yhteistyökumppanit olivat Otavamedia (messuluettelot), I-Mediat messulehti, MTV3, Sub ja AVAn kanavat.





# MESSUTEEMAT VAHVASTI ESILLÄ

Asuntomessuilla Seinäjoella oli neljä rakentamisen aikaista teemaa, joita pyrittiin tuomaan monipuolisesti esille. Teemat näkyivät vahvasti esimerkiksi messualueella, messutapahtumissa, markkinoinnissa ja mediassa.

## POHJALAISUUS JA POHJALAISET RAKENNUS- JA PUUSEPÄNTÄIDOT

Pohjalaisuus näkyi vahvasti taloissa ja koko messualueella, pohjalaiskorttelia unohtamatta. Messualueen taloista 12 on pohjalaisten arkkitehtien suunnittelema. 35 pientalosta 28 on puurakenteisia. Monet rakentajaperheet käyttivät paikallisia tuotteita ja palveluita rakennusmateriaaleissa ja sisustustekstiileissä. Myös näytteilleasettajista sekä sisustus- ja rakentajahallien myynti- ja esittelypisteistä aikaisempaa useampi oli lähialueelta. Paikallisten opiskelijoiden kädenjälki näkyi Periskooppitornissa sekä Taitaja-mökeissä. Pohjalaisuus ilmeni messualueella taideteosten ja pohjalaisten sanontojen kautta. Pohjalaisuus näkyi ja maistui myös messuravintoloiden tarjonnassa.

## ASUMINEN JA RUOKA

Etelä-Pohjanmaa ja Seinäjoen alue tunnetaan ruokamaakuntana, joten ruokakultuuria ja osaamista haluttiin tuoda esille. Messuravintolat käyttivät paikallisia tuotteita ja monen annoksen nimi oli "käännetty" Etelä-Pohjanmaan murteelle. Lähirookaa tuotiin esille myös monien näytteilleasettajien toimesta.

## RAKENNETTU VESI- JA LIIKUNTAYMPÄRISTÖ

Valtakunnallisestikin poikkeuksellinen teema perustui Kyrkösjärven tulvasuojelualtaan hyödyntämiseen messutapahtuman vetovoimatekijänä sekä messualueen ja uuden asuuntoalueen virkistyskäyttöön. Kyrkösjärven rantaan rakennettiin Periskooppitorni, uimaranta ja venelaituri. Alue on osa Kyrkösjärven ja Jouppilanvuoren alueen esteettömiä elämysliikuntareitistöjä.



Taiteilija **Elina Lindin** tekemä ympäristötaideteos "Tervahauta" ilahduttaa puukerrostalo Mähän viherpeukaloita myös tulevina kesinä.

## SEINÄJOEN SUURTAPAHTUMA

Seinäjoen Superkesä 2016 oli täynnä isoja tapahtumia laidasta laitaan. Etenkin Provinssi, Seinäjoen Tangomarkkinat ja Vauhtiajot vauhdittivat messukesää ja näkyivät messualueella sekä sen kohteissa. Suurtapahtumat toivat alueelle tapahtumavie-raitia sekä monia julkisuuden henkilöitä.

# TEEMAREITIT

Teemareiteillä liikuttiin pohjalaisessa hengessä. Teemareittejä oli kolme: Emäntien reitti, Isäntien reitti sekä Duudsonit Activity Park -teemareitti.

**Emäntien reitillä** tutustuttavana oli kotimaisia sekä pohjalaisia sisustuksia sekä kohde, jonka sisustuksen talon emäntä oli itse suunnitellut. Reitillä oli vaaleanpunaisen hevosharrastajan koti ja ihastelemaan pääsi myös yhden kohteen kuvitteellista, kabareediiva Zazalle sisustettua asuntoa, jonka sisustuksesta vastasi Seinäjoen kaupunginteatteri. Multasormille reitillä oli persoonallisia pihoja ja pihavinkkejä.

**Isäntien reitillä** messuvieraat ihailivat messualueella Periskooppinäkötornista. Tutustumaan pääsi myös Kyrkösjärven rannalla olevaan venenäyttelyyn. Reitiltä löytyi kiinnostavia saunoja, talojen isäntien omia soppia musavehkeineen sekä kohde, jonka kolme sukupolvea oli rakentanut yhteistyössä paikallisen rakennusliikkeen kanssa pitkästä tavarasta.

**Duudsonit Activity Park -reitillä** messuvieraat kokeilivat mm. tikanheittoa Jarpin tikkataululla, ajoivat polkuautoilla sekä kokeilivat pärjäämistään kummarilätsyssä. Reitin aktiviteetit soveltuivat koko perheelle.



# MIELENKIINTOISTA MESSUSISÄLTÖÄ

## AVAJAISET YHTEISTYÖSSÄ SEINÄJOEN TANGOMARKKINOIDEN KANSSA

Suomen Asuntomessut ja Seinäjoen Tangomarkkinat tekivät kumppanuussopimuksen kesälle 2016. Asuntomessuilla ja vastaavasti Tangomarkkinoilla kävijät saivat lipunoston yhteydessä arvoksetilin, jolla sai lipun Asuntomessuille/Tangokadulle seitsemän euron alennuksella. Avajaispäivänä asuntomessualueella esiintyivät vuoden 2016 tangokuningas **Marco Lundberg** sekä vuoden 2015 tangokuningatar **Susanna Heikki** ja tangokuningas **Aki Samuli**. Juontajana avajaisissa oli eteläpohjalaisten oma tangokuningas **Marko Maunuksela**.

## CLT-RAKENTAMINEN ESILLÄ MESSUALUEELLA

Rakentaminen CLT- eli ristiinliimatuista puuelementeistä oli vahvasti esillä Asuntomessuilla Seinäjoella. Messukohteista CLT:tä on käytetty puukerrostalo Mäihässä, Pekka Koskelan kodissa, Vivolan Kotolassa sekä rannan Periskooppitornissa.

Messualueen kohde 6, Periskooppitorni, on kokonaan puurakenteinen. Tornin koostuu sisemmästä CLT-ytimeistä ja ulommasta pilaripalkkirungosta. Arkkitehtitoimisto OPEEA:n arkkitehti (SAFA) **Anssi Lassilan** suunnittelemassa Periskooppitornissa pääsee ihailemaan Kyrkösjärven järvimaisemaa joko

yläkerrosten katselutasanteilta tai alatasanteelta periskoopin välityksellä.

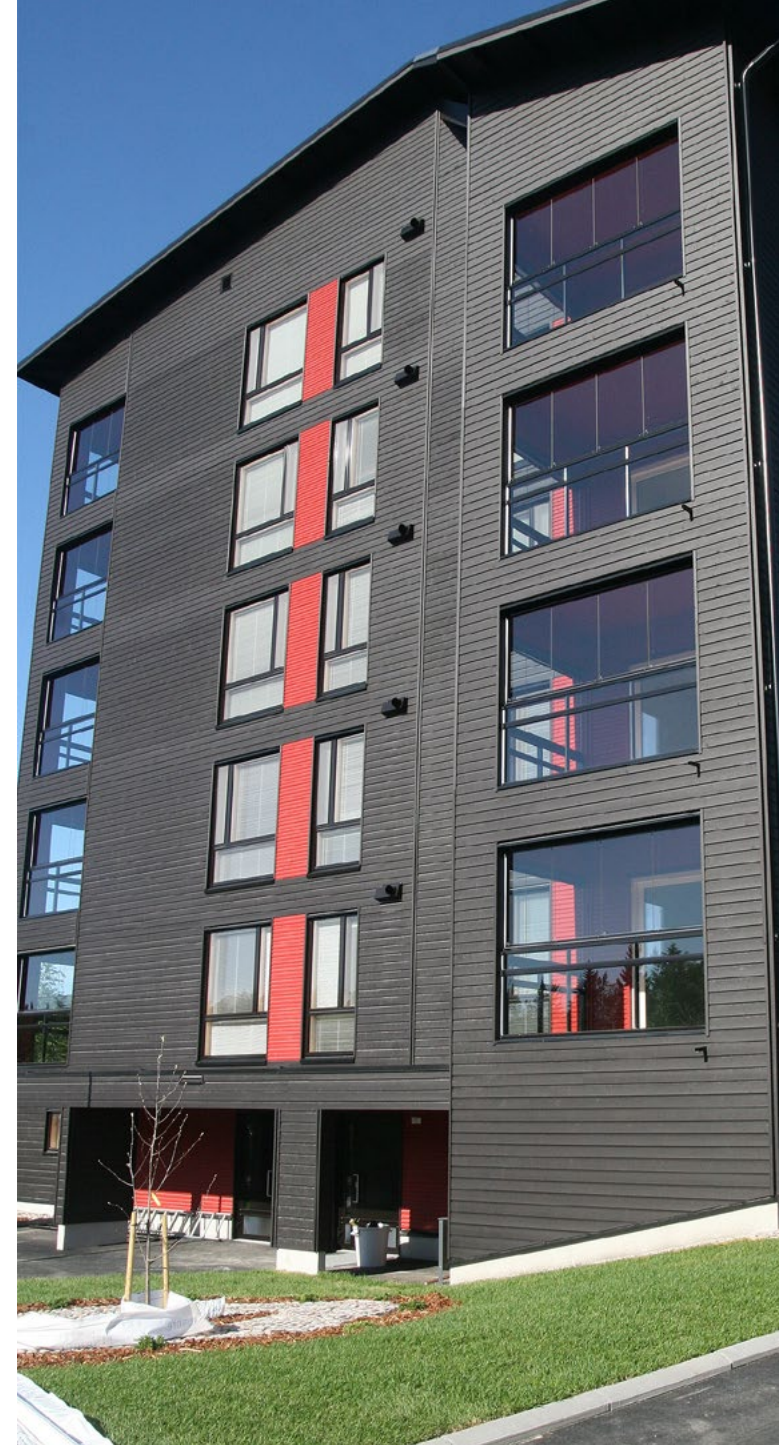
**Pekka Koskelan** omakotitalossa, kohde 34, toteutui puurakentamisen messuteema: puun käyttö eri muodoissa. arkkitehti (SAFA) **Teemu Hirvilammi** suunnitteli talon CLT-elementtejä käyttäen. Puuteemaa vahvistaa ympäröivä mäntymetsä sekä **Ulla Koskisen** sisustus kotimaisilla puuhuonekalusteilla.

Lakean rakennuttamaan messukohteeseen puutalo Mäihään on käytetty puuta 990 kuutiota. Puuta on käytetty rakennuksen rungossa, ulkoverhouksessa, kiinteissä kalusteissa sekä sisustuksessa. Puun käytöstä Lakea sai tänä vuonna Pohjoismaiden ensimmäisen PEFC-projektisertifikaatin, joka perustuu puun alkuperän seurantaan. PEFC-sertifionnilla varmistetaan, että puutavara on peräisin kestävästi hoidetuista metsistä ja on laillista.

## ASUNTOMESSUT OLIVAT MYÖS TAIDENÄYTTELY

Pruukinrannan uudella asuinalueella oli esillä yhteensä 14 taideteosta ja taide oli pysyvä osa ympäristöä.

Seinäjoen taidehallin näyttelykoordinaattori **Sanna Karimäki-Nuutinen** kertoi, että ajatus Pruukinrannan taiteesta lähti käyntiin heti, kun saatiin tieto Seinäjoen asuntomessuista.





Päivi Rintaniemen teos "A Big Hug" ottaa vieraat avosylin vastaan Pruukinrantaan.

– Halusimme profiloida Seinäjoen uutta asuinalueita taiteen kautta. Tavoitteemme oli taiteen avulla lisätä asuinviihtyvyyttä. Halusimme myös tuoda esille, että taidetta voi hyvin olla myös asuinalueilla, ei pelkästään julkisissa tiloissa tai rakennuksissa. Taitelijoita ja teoksia valitessa meille oli tärkeää, että teokset huomioivat Pruukinrannan alueen luonnon ja historian.

**Päivi Rintaniemen** kolmemetrinen teos "A Big Hug" toivottaa tulijat tervetulleeksi Pruukinrantaan ja **Elina Lindin** "Tervahauta"-ympäristötaideteos jäi messujen jälkeen asukkaiden viljeltäväksi. Mukaan haluttiin myös lasten taidetta.

– Näppi-käsityö- ja muotoilukoulu sekä Taidekoulu Oiva lähtivät innolla mukaan. Mukana oli yhteensä noin 170 lasta ja nuorta. Näpin "Tuolileikki" ja "Paikan henkien maailma" sekä Oivan "Merkkien kieli" olivat mielestäni osuvia näkemyksiä ympäristöstä, Sanna Karimäki-Nuutinen sanoo.

Messukohteessa numero 3, Mäihä Galleria Konsti, sijaitsi pohjalaisen Konsti taideteollisuusyhdistys ry:n näyttely, johon oli koottu 12 eri taitelijan teoksia. Esillä oli taidetta maalauksista keramiikkaan, puusta tekstiileihin ja lasista rautalankaan.

## MESSUJEN ILTA

Seinäjoen Asuntomessuilla vietettiin Messujen iltaa torstaina 28. heinäkuuta. Messut olivat auki kello kymmeneen saakka ja illan aikana messuvieraita viihdyttivät mm. pohjalainen Rehupiikles-bändi, Kyrkösjärven padolla järjestetty Stunt Freaks Teamin huimaava stunt show sekä viulisti **Elisa Järvelä**. Illan aikana messukohteissa oli monenmoista ohjelmaa flyygelikonsertista tilataiteen tekemiseen.

Päivän aikana messuvierailla oli myös mahdollisuus osallistua maksuttomille sisustustee-makierroksille. Sisustustee-makierrosten vetäjä, Varpunen-blogin pitäjä ja sisustussuunnittelija **Susanna Vento** kiitteli teemakierroksille osallistuneiden messuvieraiden aktiivisuutta.

– Seinäjoella oli halukkuutta ja valmiutta järjestää messujen aikana yksi ohjelmallinen ilta ja päädyimme pohjalaisteeman mukaisesti järjestämään iltaohjelmaa ja niin sanotut pohjalaiset sikajuhlat, Suomen Asuntomessujen kehitysjohtaja Heikki Vuorenperä kertoo hymyillen.





## ASUNTOMESSUILLA JUHLITTIIN JOULUA

Asuntomessujen vakituiset bloggaajat vierailivat Asuntomessuilla Seinäjoella. Bloggaajat toteuttivat kohteessa 40, Kuusamo Nuuna, jouluteemakattauksen. Nuunan ulkopuolella joulupukki jakoi lapsille karkkeja ja sisällä kohteessa bloggaajat nauttivat perinteisen jouluaterian joululaulujen soidessa taustalla.

Bloggaajat jäivät päivän jälkeen yöksi Nuunaan. Yön aikana he liikkuivat hiljaisella messualueella ja tekivät alueelta julkaisuja blogeihin sekä sosiaaliseen mediaan.

## KANSALLINEN SUUNNISTUSKILPAILU - LÄHTÖ MESSUALUEELTA

Seinäjäki tunnetaan monipuolisena liikuntakaupunkina. Kaupungin alueella toimii yli 60 urheiluseuraa ja jär-

jestöä, joiden tarjoama lajivalikoima on laaja ja monipuolinen. Sunnuntaina 31. heinäkuuta oli Seinäjoella kansallinen suunnistuskilpailu, Asuntomessut Seinäjoella Sprint. Suunnistuskisan lähtö tapahtui Asuntomessualueelta Tulikivimyllystä. Kilpailuun osallistui 210 suunnistajaa.



## HUUTOKAUPPA

Seinäjoen Asuntomessuilla järjestettiin huutokauppa, jossa kaupattiin kohteen 38, Kastelli Kaarna, koko sisustus. Huudettavana oli myös Bayerncar Oy:n Mercedes-Benz.

– Oli todella hienoa, että saimme itse huutokauppa-keisari **Aki Palsanmäen** huutokauppaa vetämään. Tun-

nelma oli katossa ja kauppa kävi, Suomen Asuntomes-  
sujen markkinointijohtaja **Kari Salmi** toteaa.

Kastelli Kaarnan sisustuksen suunnitteli **Tea-Mariia Pyykönen**. Huutokaupan järjestivät yhteistyössä Kastelli-talot Oy, Otavamedia Oy ja Osuuskunta Suomen Asuntomessut.

## AUTO- JA VENENÄYTTELY

Koko messutapahtuman ajan messualueella oli Bayerncarin autonäyttely, jossa automallit ja -merkit vaihtuivat päivittäin. Kyrkösjärven rannassa oli koko messutapahtuman ajan Jokiniemi Motorsin ja Moto Seinäjoen ylläpitämä venenäyttely.



## ASUNTOMESSUT SEINÄJOELLA 8.7. – 7.8.2016

KYRKÖSJÄRVI

NÄKÖTORNI

### MESSUALUE

- |  |  |
|--|--|
| <b>1</b> KOHDE 1<br>TUOTETALO                    | <b>M</b> MESSU- JA<br>TIEDOTUSTOIMISTO |
| <b>43</b> KOHTEET 2-43                           | <b>+</b> ENSIAPU                       |
| <b>S</b> SISUSTUSHALLI                           | <b>i</b> INFO                          |
| <b>R</b> RAKENTAJAHALLI<br>ULKONÄYTTELY-<br>ALUE | <b>H</b> HUOLTOPORTTI                  |
| <b>Y</b> YRITYSTORI                              | <b>M</b> MESSUJETTELO<br>DEKO JA TM    |
| <b>SEINÄJOKI PISTE</b>                           | <b>A</b> LINJA-AUTOT                   |
| <b>X</b> ALA CARTE<br>RAVINTOLA                  | <b>P</b> INVAPYSÄKÖINTI                |
| <b>X</b> MESSU-<br>RAVINTOLA                     | <b>P</b> PRESS- PARKKI                 |
| <b>K</b> KAHVILA                                 | <b>P</b> POLKUPYÖRÄT                   |
| <b>J</b> JÄÄTELÖ                                 | <b>T</b> TAXI                          |
| <b>WC</b>  | <b>Np</b> NÄYTTILLE-<br>ASETTAJAT      |
| <b>L</b> LAPSIPARKKI                             | <b>T</b> TAIDE                         |
| <b>V</b> VAUVAN<br>HOITOPISTE                    | <b>W</b> ESTEETÖN REITTI<br>PADOLLE    |
| <b>L</b> LEIKKIKENTTÄ                            |  |

0 50 100 m



## ALUEKARTTA JA NÄYTTILLEASETTAJAT

Seinäjoen Asuntomessuilla oli 43 näyttelykohdetta. Oheiskohteina olivat Aalto- ja Apila-kirjastot, Alvar Aalto keskuksessa ja Widgrenin talo Kitinojan perinnekylässä.

1. Tuotetalo, Osuuskunta Suomen Asuntomessut
- 2.-4. Mäihä, Lakea Oy
5. Kotola, Vivola Oy
6. Periskooppitorni, Seinäjoen kaupunki
7. Omatalo Armas, Omatalo Oy
8. Passiivikivitalo Skaala, Skaala Oy
9. Heikius Hus-Talo, Heikius Hus-Talo
10. Dome Lumo, Lehto Group Oyj
11. Lakka Lakeus, Lakan Betoni Oy/Lakka Kivitalot
12. Villa Tango, Forte kivitalot
13. Jämerä Samsö, Aeroc Jämerä Oy
- 14a ja 14b. Hartman Koti Ankkuri, Hartman Rauta Oy
- 15a. Taitaja 2016, Seinäjoen koulutuskuuntayhtymä Sedu/Taitaja 2016
- 15b. Kekkilä, Kekkilä Oy
16. Nuuka, GreenBuild Oy
17. Talo Nixi, Nixi Kaluste Oy
18. Villa Roihu, Mammuttikoti
19. Honka Markki, Honkarakenne Oyj
20. Riihi, Honkatalot
- 21-22. As Oy Seinäjoen Tulikivimyly, Rakentajapalvelu Jokiaho Oy
23. Vieskatalo Valokki, Vieskatalo
24. Pohjanmaa, Kannustalo Oy
25. Cubo, Teri-Talot Oy
26. Passiivikivitalojen Kosteusturvatalo, Passiivikivitalot
27. Design-Talo Trio, Pohjolan Design-Talo Oy
28. Ainoakoti Jekku, Ainoakoti
29. Tupien tupa, Fiskarhedenvillan
30. Hartman Koti Ruutu, Hartman Koti
31. Kimara Katariina, Rautakesko Oy
32. Keittiömaailman Suola ja pippuri, Keittiömaailma
33. Lumiance Talo, Feilo Sylvania Finland Oy
34. Talo Koskela, Crosslam/Paroc
35. LKV Vaisto, LKV Vaisto Oy
36. Kastelli Korja, Kastelli-talot Oy
37. Sievitalo "Isoo" Pihlaja, Sievitalo Oy
38. Kastelli Kaarna, Kastelli-talot Oy
39. Hartman Koti Salmiakki, Hartman Koti
40. Kuusamo Nuuna, Kuusamo Hirsitalot Oy
41. Lumimustikka, Honkatalot
42. Pikkuusen paree, Timberkoti/Finnlamelli Oy
43. Lakeuden Jämerä Kutsu, Aeroc Jämerä Oy



# TYTYVÄISET MESSUTALOJEN ASUKKAAT

Asuntomessujen loputtua talojen asukkaat pääsivät muuttamaan uusiin koteihinsa. Yksi messutaloihin muuttavista asukkaista on lastenlääkärinä toimiva innokas hevosharrastaja **Kaarina Mäki**. Mäen pinkki talo jäi monen messuvieraan mieleen sen lukuisista vaaleanpunasävytteisistä yksityiskohdista sekä Jekku-hevosesta. Mäki lähti messuprojektiin avoimin mielin – hän ei ollut käynyt ikinä aiemmin Asuntomessuilla eikä tuntenut tapahtumaa sen kummemmin. Rakentamisaikana kaikki meni ensirakentajalla hyvin, lukuunottamatta vesivahinkoa kevään aikana.

– Kyllä siitä talon rakentamisesta selviää. Messujen jälkeen maalasimme vielä jotain pintoja uusiksi. Talon valmistuttua oli ihanaa päästä omaan porealtaaseen ja saada olla yksin, Mäki toteaa.

**Peltolan Mika** ja **Riina** rakensivat itselleen Lumiance Talon, jonka talon emäntä suunnitteli ja isäntä toteutti. Mika ja Riina kertoivat aluksi suhtautuneensa messuprojektiin hieman skeptisesti, mutta matkan varrella kaikki sujuikin kuin valssi.

– Projektin aikana kaikki toimijat pystyivät hyvähenkiseen yhteistyöhön, eikä pikkuseikkoihin puututtu liikaa. Rakennusaikana tänne alueelle syntyi vahva yhteishenki asukkaiden keskuuteen. Oli hienoa päästä

muuttamaan uuteen kotiin ja uusien naapureiden keskelle, Peltolat kertovat.

Myös **Aapo Rahkjärvi** ja **Irma Kamila** ovat hyvällä mielellä ja rauhoittuneet Kuusamo Nuunaan. Aapolla ja Irmalla oli messuprojektiin lähtiessä selvät tavoitteet.

– Messuvieraille tuli jäädä positiivinen kuva kodistamme, ja näin myös kävi. Toiseksi päänäytteilleasettajan tavoitteet tuli saada täyttymään, ja tämänkin toteutui hyvin. Kolmas tavoite oli saada rakennusprojektiin mahdollisimman paljon paikallisia toimijoita ja näille näkyvyyttä messujen ajan. Tässäkin onnistuimme, pariskunta toteaa.

**HP Parviainen** kertoo oman rakennusprojektinsa olleen helppo, koska hän ulkoisti kotinsa teon ammattilaisille, jotka saivatkin aikaan kiitettävän lopputuloksen. HP sanoo olleensa raksalla usein itsekin ja tutustuneensa samalla uusiin naapureihinsa, joiden kanssa tullaan viettämään useita yhteisiä hauskoja hetkiä.

– Kaiken kaikkiaan projekti on ollut pitkä ponnistus, jonka lopputuloksena syntyi koti. Messujen aikana viihdyin alueella promotehtävissä erinomaisesti iloisten ja aurinkoisten messuvieraiden kanssa seurustellen, HP kertoo.



# NÄYTTEILLEASETTAJIEN KOKEMUKSIA ASUNTOMESSUILTA SEINÄJOELTA

– Lennol oli monella tapaa mukana Asuntomessuilla Seinäjoella. Sisustimme kaksi ihanaa kohdetta, minkä lisäksi tuotteitamme oli esillä hurjan monessa muussa kohteessa, siitä iso kiitos rakentajaperheille ja sisustussuunnittelijoille! Näkyvyys täydentyi sisustushallin messumyymälällä. Tämä oli meille iso satsaus, mutta se näkyy jo sekä omien myymälöidemme että verkkokaupamme myynissä. Messumyymälän myynti vastaa kahden kuukauden myyntiä kahdessa omassa myymälässämme. Lisäksi saimme todella paljon näkyvyyttä ja potentiaalisia uusia asiakkaita. Näkyvyys tukee myös yli 500 jälleenmyyjäämme ympäri maata.

*Toimitusjohtaja **Pirjo Pystykoski-Sopanen**, Lennol Oy  
Sisustussuunnittelu kohteissa 26 ja 31,  
myyntiosasto Sisustushallissa*

– Lakean tavoite messuilla oli saada näkyvyyttä ja Mäihän asunnot myytyä. Tavoite on täyttynyt erittäin hyvin, sillä Mäihä on ollut hyvin esillä useassa eri mediassa ja kaikki Mäihän asunnot on varattu. Olemme saaneet poikkeuksetta hyvää palautetta itse talosta, asunnoista, sisustuksesta sekä esittelijöistä. Uusi Omaksi-rahoitusmalli on kiinnostanut messuvieraita paljon. Pesämuna-arvonnan kautta olemme saaneet myös paljon tunnettuutta.

*Messuemäntä **Kaisa Lokasaari**, Lakea Oy  
Rakennuttaja ja näytteilleasettaja Mäihä-kerrostalossa*

– Messuilla oli hyvä meininki! Meille tuli paljon yhteydenottoja sekä sisustussuunnitteluun että jälleenmyymiimme Muubs-tuotteisiin liittyen. Tanskalainen Muubs on uusi merkki Suomessa, ja me olemme yksi harvoista jälleenmyyjistä. Erilaiset tuotteet herättivät paljon kiinnostusta. Messujen kaikki vaikutukset eivät toki näy heti, mutta saimme messujen aikana todella hyvää näkyvyyttä suunnittelutoimistollemme! Olemme saaneet hurjasti hyvää palautetta.

*Sisustussuunnittelija **Maria-Elina Sanjanen**,  
Sisustussuunnittelu Mäkelä & Roos  
Sisustussuunnittelu kohteissa 2–4, 11, 13 ja 42*

– Messuilta jäi hyvät fiilikset, ei mitään huonoa sanottavaa! Genelecin kaiuttimia oli esillä seitsemässä mesukohhteessa. Meillä ei ollut tuotemyyntiä esittelypisteessämme, mutta kiinnostusta tuotteitamme kohtaan oli paljon. Esitteitä ja pahvikaiuttimia jaettiin paljon, ja messukilpailussamme oli yli 3 000 osallistujaa. Varsinaiset tulokset näkyvät myöhemmin, mutta kyllä messut näkyvät jo paikallisilla jälleenmyyjillämme. Plussaa pohjalaisesta yhteishengestä!

*Myynti- ja markkinointi, **Joonas Toivanen**, Genelec Oy  
Esittelypiste autotallissa kohteessa 43*



# SEINÄJOEN KAUPUNGIN ASUNTOMESSUOSASTO

Seinäjoen kaupungin messuosasto oli avoinna koko messujen ajan. Osaston työntekijöinä oli kaupungin, kehitysyritys Into Seinäjoki Oy:n ja Etelä-Pohjanmaan Matkailu Oy:n henkilökuntaa.

Messuteemana oli "Innostu Seinäjoesta", mikä näkyi osaston ilmeessä ja työntekijöiden vaatetuksessa. Osastolla tuotiin esiin Seinäjoen vahvuuksia: tapahtumia, tekemisen meininkiä ja yritysmuotoisyyttä sekä vahvaa kasvun kierrettä. Messujen aikaiset viestit ja teema tukivat Seinäjoen kaupungin viestinnän ja Into Seinäjoki Oy:n markkinointiviestejä. Kaupunki halusi osastollaan vahvistaa Seinäjoen imagoa ja kasvattaa kaupungin tunnettuutta. Osaston ilmeen suunnittelussa käytettiin apuna alan ammattilaista.

Osasto toimi yleisinfopisteenä. Henkilökunta koulutettiin etukäteen vastaamaan erilaisiin kysymyksiin messualueesta, kaupungista, käyntikohteista ja palveluista. Tarvittaessa kysymyksiin haettiin vastaukset joko verkosta tai soittamalla eri organisaation asiantuntijoille ja työntekijöille.

Osastolla jaettiin messualueen karttaa sekä erilaisia matkailuesitteitä ja Komia-markkinoinnin rintamerkkejä. Kävijöitä kannustettiin osallistumaan arvontaan.

Osastolle saapuneille kävijöille neuvottiin ravintoloita, majoitus- ja käyntikohteita sekä kannustettiin käyttämään Seinäjoen ja kaupunkiseudun palveluita.

Esillä oli myös Seinäjoen kaupungin myyntituotteita, joita kävijät halutessaan ostivat Into Seinäjoki Oy:n järjestämästä yritystorilta eli Seinäjoki shop-in-shopista.

## PERISKOOPPITORNI

Kyrkösjärven rannalla sijaitseva arkkitehtitoimisto OOPEAA:n suunnittelema periskooppinäkötorni oli kaupungin oma esittelykohde. Tornin erikoisuutena ovat peilit, joiden avulla liikuntarajotteisetkin voivat nauttia järvinäkymästä. Periskooppitornin työntekijät antoivat informaatiota Kyrkösjärven tekojärvestä ja järven synnystä sekä padosta, ympäröivistä liikuntareiteistä ja järven virkistyskäytöstä. Kävijöitä ohjattiin käymään tornin huipulla ja tutustumaan järven rantarakentamiseen.



# OPIKELIJOIDEN TAIDONNÄYTTEET - PERISKOOPPITORNI JA TAITAJA-MÖKIT



Paikallisten opiskelijoiden kädenjälki näkyi Asuntomessuilla Seinäjoella. Yksi vaikuttavimmista taidonnäytteistä oli arkkitehti SAFA Anssi Lassilan suunnitteleman Periskooppitornin rakentaminen Kyrkösjärven rannalle. Rannalta löytyivät myös Taitaja 2016 -kilpailun lopputyömökkit ja pohjalaiset luhtiaitat.

Jo varhaisessa vaiheessa paikallisen koulutuskeskus Sedun kanssa keskusteltiin mahdollisesta yhteistyöstä mm. messukohteen rakentamiseksi alueelle. Messukohde numero 6, Periskooppitorni, rakentuikin opiskelijavoimin Asuntomessuille. Koulutuskeskuksen tekninen johtaja **Matti Yli-Lahti** kertoo tarjouksen

näkötornin rakentamisesta tulleen miellyttävänä ja sangen haasteellisena yllätyksenä.

– Oppilaitoksen yhteistyö elinkeinoelämän eri toimijoiden kanssa on elintärkeää ja opiskelijoille tarjoutui näin ainutlaatuinen tilaisuus osallistua näkyvän maamerkin rakentamiseen Seinäjoelle, Yli-Lahti sanoo.

Opettaja **Janne Mäkelästä** tuli rakennusprojektin vetäjä. Vastaavana työnjohtajana toimi aluevalvoja **Ari Peltola**. Kaikkiaan tornia pystyttämässä oli 52 opiskelijaa ja Periskooppitorni valmistui toukokuussa 2016.

## TAITAJA 2016 -HUUTOKAUPPA

Koulutuskuntayhtymä Sedu isännöi vuoden 2016 Taitaja-tapahtumaa Seinäjoella, jossa lähes 500 nuorta ammatillisen koulutuksen opiskelijaa kilpaili 47 eri lajissa Suomen mestaruuksista ja lisäksi yhteensä 5 lajinäytöksessä ja näytöslajissa. Kolmen kilpailulajin Taitaja 2016 -finalistin kilpailutyöt koristivat asuntomessualueella Kyrkösjärven rantapolkua: maalaus ja tapetointi -lajin 8 Taitaja-mökkiä, talonrakennuksen kirvestyöt -lajin 8 luhtiaittaa ja muuraus ja laatoitus -lajin 7 majakkaa. Nämä kaikki kilpailutyöt huutokaupattiin Asuntomessujen päätteeksi ja ne matkasivat loppukohteisiin ympäri Suomen.

Taitaja 2016 -kilpailujohtaja **Liisa Lähdesmäen** mukaan Asuntomessujen järjestäjät arvostivat hienosti ammatillisen koulutuksen merkitystä asuntorakentamisessa, kun nuorten Taitaja 2016 -finalistien kilpailutöitä otettiin mukaan Asuntomessuille Seinäjoelle.

– Kilpailutyöt kiinnostivat messuvieraita kovasti ja esittelijämme saivat ihastelevia kommentteja messukävijöiltä. Taitaja 2016 -tapahtuman kestävä kehityksen teemamme toteutui hienosti, kun kaikki nämä kilpailutyöt löysivät jatkokäyttäjän elokuun 7. päivän huutokaupassamme, Lähdesmäki sanoo.

# MESSUKÄVIJÄT

Asuntomessuilla Seinäjoella vieraili yhteensä 130 661 ihmistä. Päivittäin messuihin tutustui keskimäärin 4 211 kävijää. Vilkkain päivä oli 28. heinäkuuta, jolloin tapahtumassa vieraili 6 606 kävijää.

## TYTYVÄISIÄ KÄVIJÖITÄ

Kävijät olivat messutapahtumaan tyytyväisiä. Sanoma Media Finland Oy:n tekemän kävijätutkimukseen vastanneista 96 % antoi messuille yleisarvosanaksi hyvää tai erinomainen. Vastanneista 98 % katsoi, että messut vastasivat melko tai erittäin hyvin heidän odotuksiaan.

Tutkimukseen vastanneista 99 % piti näyttelykohteiden laatua hyvänä tai erittäin hyvänä. Samaa mieltä näyttelykohteiden monipuolisuudesta oli 94 % vastanneista. Muun messutarjonnan monipuolisuutta piti hyvänä tai erittäin hyvänä 93 % vastanneista ja laatua 93 % vastanneista.

Kävijät viihtyivät messualueella keskimäärin 5 tuntia. 40 % vastanneista kävi lähes jokaisessa messujen 43 näyttelyasunnosta.

## RYHMÄVIERAAT

Seinäjoen kaupunki hyödynsi Asuntomessuja suhdetoiminnassaan ja kutsui vieraita etenkin muista kaupungeista ja kunnista tutustumaan kaupunkiin ja messuihin. Seinäjoen kaupunki ja Suomen Asuntomessut

kutsuivat yhdessä noin 2 000 vierasta Asuntomessujen avajaisiin. Seinäjoen kaupunki, Suomen Asuntomessut ja Tangomarkkinat järjestivät avajaisten yhteydessä kutsuvieraille suunnatun vastaanoton, joka huipentui Liikuttava Tango -konserttiin.

Ennakkoon ilmoittautuneita ryhmiä Asuntomessuilla kävi kaiken kaikkiaan 107, joissa oli yhteensä noin 2 200 henkilöä. Tämän lisäksi tuli omatoimiryhmiä. Messutoimiston ryhmäesittelyihin osallistui yhteensä 49 ryhmää.

Myös Etelä-Pohjanmaan Matkailu Oy:n kautta tuli messuille muutamia ryhmiä. Nämä ryhmät olivat pääsääntöisesti kuntien ja kaupunkien asiantuntijaryhmiä tai rakennusalaan liittyviä yritysryhmiä. Matkailun kautta ryhmät varasivat usein myös majoituksen ja matkat sekä muita messuihin liittyviä palveluja.

Vierailevien ryhmien joukossa oli muun muassa kuntien johtoa ja lautakuntia, teknisen toimen ja rakennusvalvonnan edustajia, valtion- ja kuntahallinnon ammattilaisia, rakennusalan ammattilaisia, ystävyyskaupunkien edustajia, opiskelijaryhmiä, yhdistyksiä, ministereitä sekä suurlähettiläitä. Eniten ryhmiä vieraili viimeisellä messuviikolla keskiviikosta perjantaihin.

Messutoimiston ja kaupungintalon sekä Apila-kirjas-



Eduskunnan puhemies **Maria Lohela** ja sisäministeri **Paula Risikko** tutustuivat messuihin Suomen Asuntomessujen ja Seinäjoen kaupungin edustajien kanssa.

ton ja Luontotalo Kämpiläön ryhmätiloissa järjestettiin messujen aikana ryhmille puolentuntin mittaisia esittelyjä neljällä kielellä (suomi, ruotsi, englanti ja saksa). Lyhyempiä 10 minuutin mittaisia esittelyjä pidettiin infopisteessä messuoppaiden toimesta. Suurin osa ryhmistä tilasi messuesittelyn ennakkoon. VIP-vieraat otettiin vastaan puukerrostalo Mäihän ylimmän kerroksen edustustilassa, josta on upeat näkymät messualueelle. Ryhmille järjestettiin kaupungin isäntien toimesta myös oheisohjelmaa, kuten vierailuja Aalto-keskukseen sekä opastettuja kiertoajeluita ▶

kaupungilla. Messualueella vieraili runsaasti myös omatoimiryhmiä, jotka eivät tilanneet messuesittelyä. Messuilla kävi myös useita ulkomaisia ryhmiä Yhdysvalloista, Saksasta, Virosta, Liettuaista, Ukrainasta ja Valko-Venäjältä.

Messuesittelijöinä toimivat Suomen Asuntomessujen sekä Seinäjoen kaupungin messutoimiston henkilökunta sekä Seinäjoen kaupungin johtoryhmän jäsenet, luottamushenkilöt ja eri toimialojen asiantuntijat.

## MESSUKÄVIJÖIDEN VIIPUMINEN KAUPUNGISSA

Seinäjoen hotellien sekä ympäröivien majoi-  
tuskapasiteetin käyttö kasvoi selkeästi heinäkuun 2016  
aikana Asuntomessujen kävijöiden ja näytteliasetta-  
jien majoitusten ansiosta.

Seinäjoen hotellien käyttöaste oli heinäkuussa 85,9 %, kasvua edelliseen vuoteen +14,9 %-yksikköä. Edellis-  
vuosina (2011-2015) Seinäjoen hotellien käyttöaste  
heinäkuussa on ollut noin 71-72 %. Koko Etelä-Pohjan-  
maalla kaikkien majoitusliikkeiden yöpymiset kasvoivat  
8,4 %, keskimääräinen viipymäaika oli 1,7 vrk.

Majoitustulo Seinäjoella kasvoi heinäkuussa peräti  
35,5 %. Yrittäjiltä saadun palautteen mukaan Seinäjoen  
hotelleissa näkyi lapsiperheiden puuttuminen, mutta  
todennäköisesti perheet olivat löytäneet majoitusvaiht-  
toehdon maakunnan muusta majoitustarjonnasta.  
Ympäröivien majoituspalveluyrittäjät olivat hyvin  
tyytyväisiä Asuntomessujen aikaansaamaan kysynnän  
lisääntymiseen ja liikevaihdon kasvuun.



Apila-kirjasto ja koko Alvar Aalto -keskus oli suosittu ryhmien oheisvierailukohde.



# SEINÄJOEN ASUNTOMESSUT LUKUINA

## MENOT (alv 0)

### 2013-9/2016

- 1 281 000 Messutoimisto (sis. markkinointi ja viestintä)
- 140 000 Kaupallisten alueiden pohjien rakentaminen ja messualueen väliaikaiset rakennelmat

### Messukesä 2016

- 261 000 Liikenteenohjaus ja bussikuljetukset
- 124 000 Messualueen jätahuolto, wc:t, vartiointi ja järjestyksenvalvonta
- 25 000 Puistoalueiden messuaikaiset kustannukset
- 11 500 Seinäjoki-osasto messuilla

**-1 842 500 Menot yhteensä**

## TULOT (alv 0)

- 227 500 Pysäköintitulot
- 365 000 Kaupungin osuus lippituloista
- 96 000 Muut tulot

**688 500 Tulot yhteensä**

## NETTOTULOS (alv 0)

**-1 154 000 €**

Messuvieraat jättivät messuille n. 5 milj. euroa ja messupaikkakunnalle n. 9,2 milj. euroa (Messututkimus, Sanoma Media Finland Oy)

# MESSUJEN TEKIJÄT

Messujen järjestäminen on monipuolinen yhteistyöhanke. Messujen toteutukseen osallistuneita tahoja:

## KAAVOITUS JA SUUNNITTELU

- Seinäjoen kaupunki, kaavoitusjohtajat Hilka Jaakola ja Martti Norja
- OPEAA, arkkitehti SAFA Anssi Lassila
- VSU Arkkitehdit, maisema-arkkitehti Tommi Heinonen
- Geobotnia Oy

## TONTTIMYYNTI

- Seinäjoen kaupunki, kaupungingeodeetti Taru-Maaria Herttua-Suokko ja maanmittausteknikko Leena Vartio-Laitinen

## KUNNALLISTEKNIikka

- Seinäjoen kaupunki, kunnallistekniikan suunnittelu, suunnittelumestari Jyrki Kivimäki
- Seinäjoen Vesi, vesihuolto
- Seinäjoen Energia, kaukolämpö
- Seiverkot Oy, sähköverkko, valaistus
- Anvia, tietoliikenneverkot

## RAKENNUSLUVAT JA RAKENNUSVALVONTA

- Seinäjoen kaupunki, rakennusluvvalupainsinööri Päivi Finni ja rakennusvalvonta aluevalvoja Ari Peltola

## VIHERALUEET

- Seinäjoen kaupunki, 1.5.2015 alkaen kaupunginpuutarhuri Kari Hirvensalo, 30.4.2015 saakka kaupunginpuutarhuri Hannu Ojanen, vihertyöpäällikkö Kari Kankaanpää

## MESSUTAPAHTUMA

- Ahopelto Group Oy, messutekniikka
- Casseli Oy, ravintolatoiminta
- Deko, sisustus- ja pihaluettelot
- Doberman, tietoverkkopalvelut
- Härmän Liikenne Oy, messubussikuljetukset
- Ingman Ice Cream Oy Ab, jäätelöt
- JVP Group Oy, järjestyksen- ja porttien valvonta
- NYQS Oy, liikenteenohjaus
- Päiväkoti Jump, Muksula
- SOL Siivouspalvelut Oy, messutapahtuman siivous
- SPR:n Länsi-Suomen piiri

Seinäjoen osasto, ensiapu

- TM Rakennusmaailma, messuluettelo

## ASUNTOMESSUTOIMISTO

- Kirsi Joensuu, projektipäällikkö
- Ari Peltola, aluevalvoja
- Annika Pollari, ryhmäkoordinaattori
- Pekka Purhonen, tiedottaja
- Maarit Tarkkanen, projekti-koordinaattori

## SUUNNITTELUN OHJAUSRYHMÄ (=SUO-RYHMÄ) 10/2014 ASTI

- Kirsi Joensuu (pj), Päivi Finni, Kari Havunen, Taru-Maaria Herttua-Suokko, Hilka Jaakola, Mirja Jatkola, Keijo Kaistila, Kari Kankaanpää, Jyrki Kivimäki, Maarit Tarkkanen, Anssi Luoma, Martti Norja, Ari Peltola

## RAKENTAMISEN JA URAKOINNIN OHJAUSRYHMÄ (=RUO-RYHMÄ) 10/2014 ALKAEN

- Ari Peltola (pj), Jussi Aittoniemi, Päivi Finni, Kari Havunen, Kirsi Joensuu, Jyri Jouppila, Keijo Kaistila, Kari Kankaanpää, Jyrki Kivimäki, Jari Mäkelä, Pekka

Purhonen, Joni Ulvila

## ASUNTOMESSUTOIMIKUNTA

Asuntomessutoimikunta on messujen ylin päättävä elin. Siinä oli edustettuna sekä Seinäjoen kaupungin ylin poliittinen johto että ylin virkamieskunta. Lisäksi mukana oli Suomen Asuntomessujen ja yrityselämän edustajia.

- Jorma Rasinmäki (pj), Kimmo Heinonen, Pasi Heiskanen, Kirsi Joensuu, Pertti Kinnunen, Markku Kujanpää, Markku Lehtola, Kati Ojaniemi, Ari Peltola, Pekka Purhonen, Minna Sillanpää, Maarit Tarkkanen, Harri Tuomaala, Heikki Vuorenpää

## TEKNIKKARYHMÄ

Tekniikkaryhmä vastaa messualueen kunnallistekniikan, liikenteen, pysäköinnin ja viheralueiden toteutuksesta.

- Markku Kujanpää (pj), Jussi Aittoniemi, Kari Havunen, Kari Hirvensalo, Kirsi Joensuu, Keijo Kaistila, Jaakko Lepistö, Anssi Luoma, Martti Norja, Ari Peltola, Pekka Purhonen, Maarit Tarkkanen, Harri Tuomaala, Joni Ulvila, Heikki Vuorenpää



## LAATURYHMÄ

Laaturyhmä valmistelee messualueen ympäristön laadulliset ominaisuudet ja tekee esitykset tontin luovutuksista ja hyväksyy toteutussuunnitelmat.

- Heikki Vuorenpää (pj), Päivi Finni, Pasi Heiskanen, Taru-Maaria Herttua-Suokko, Risto Iskala, Hilkka Jaakola, Kirsi Joensuu, Arto Kruuti, Martti Norja, Ari Peltola, Maarit Tarkkanen, Erkki Välimäki

## MARKKINOINTI- JA VIESTINTÄRYHMÄ

Markkinointi- ja viestintäryhmä vastaa Asuntomessujen markkinoinnista ja tiedotuksesta.

- Kari Salmi (pj), Kari Homi, Kirsi Joensuu, Ulla Jussila, Tytti Kettula, Niina Koskipalo, Tuula Lahti, Pekka Purhonen, Krista Rintala, Maarit Tarkkanen, Maaret Väkinen, Erkki Välimäki

## NEUVOTTELUKUNTA

Neuvottelukunnassa oli yli 50 jäsentä, jotka edustivat Seinäjoen kaupungin päättäjiä, viranomaisia, järjestöjä, elinkeinoelämää, ammatillisia kouluja ja tiedotusvälineitä. Puheenjohtajana toimi kaupunginjohtaja Jorma Rasinmäki.



## KAUPUNGIN KESÄTYÖNTEKIJÄT MESSUILLA

- Jussi Ala-Lahti, Silja Annala, Totti Lammela, Riikka Lemponen, Niko Kivimäki, Petra Koskenranta, Sini Kumpula, Oona Kuusinen, Tuomas Nyrhilä, Iina Sopanen, Tuomas Timonen, Tuuli

Tuomilehto, Joonas Viitasaari, Jenny Janhunen, Ulla Laukkala

## OSUUSKUNTA SUOMEN ASUNTOMESSUT

- Harri Tuomaala, toimitusjohtaja 1.4.2016 alkaen
- Pasi Heiskanen, toimitusjohtaja 31.3.2016 saakka

- Mia Heimberg, hallintopäällikkö
- Maarit Oksanen, taluspäällikkö
- Leena Honkajuuri, tiedottaja
- Kari Salmi, markkinointijohtaja
- Tanja Sund, myyntikoordinaattori
- Heikki Vuorenpää, kehitysjohtaja
- Maaret Väkinen, tiedottaja

# SEINÄJOEN ASUNTOMESSUT ONNISTUNEESTI OHI

Tuokokuussa 2013 alkanut Asuntomessut Seinäjoella 2016 -projekti sai huipentuman ensimmäillä eteläpohjalaisilla asuntomessuilla 8.7.–7.8.2016. Projekti oli alusta alkaen jatkumo onnistumisia, joka oli seurausta saumattomasta yhteistyöstä Seinäjoen kaupungin, asuntomessutoimiston ja Suomen Asuntomessujen, rakentajien sekä eri alojen ammattilaisten kesken.

Valmiit konseptit ja tunnettu Asuntomessut-brändi auttoivat työssä. Lisäksi apuna olivat samaan aikaan käynnissä olevat muiden paikkakuntien messuprojektit. Erityiskiitos Jyväskylän messutoimistolle saamastamme tuesta. Vierailimme messurakentajien kanssa Asuntomessuilla Jyväskylässä heinäkuussa 2014, mistä alkoi tiiviin yhteisöllisyyden rakentuminen Pruukinrantaan.

Asuntomessujen avulla pyritään tärkeään tavoitteeseen: parantamaan asumisen ja rakentamisen laatua Suomessa. Otimme tämän tosissamme. Kaupungin katuja ja kunnallistekniikkaa rakentavat tekniikkakeskuksen ryhmät allekirjoittivat ensimmäisinä toteaman "hyvää yritetähän, mutta priimaa pakkaa tulemahan". Tällä periaatteella toteutimme Pruukinrannan rakentamisen loppuun asti alimmasta putkenvedosta talojen viimeistelytyöhön saakka. Ammattimainen alueen suunnittelu vahvasti toisen totuuden: hyvin suunniteltu on puoliksi tehty.

Rakentajille ja talojen vastaaville työnjohtajille järjestimme Terve talo -koulutukset, missä terveen talon tunnusmerkit ja laadun kriteerit käytiin läpi. Kaupungin operatiivisten ryhmien, suunnitteluvaiheen SUO-ryhmä (Suunnittelun ohjaus) ja rakentamisen alettua RUO-ryhmä (Rakentamisen ja urakoinnin ohjaus), kanssa keskityimme myös laadun varmistamiseen talojen valinnan, suunnittelun ja rakentamisen aikana. Pruukinranta kaupunginosana rakentui rakentajaperheiden, talotehtaiden, rakennusliikkeiden, kaupungin ja eri urakoitsijoiden toimesta. Messutoimiston rooli oli koko projektin koordinointi, työstä ja työnjohdosta vastasivat itse rakentajat. Mutta yhdessä voimme olla lopputuloksesta ylpeitä. Priimaa syntyi!

Messutapahtuman suunnittelun alkaessa Vantaan Asuntomessujen päätyttyä elokuussa 2015 päätimme tukeutua sisällön ja teeman osalta Seinäjokeen ja eteläpohjalaisuuteen läheisesti liittyviin asioihin. Priiman tekemisen ohella tähän kuuluvat pohjalainen luonteenlaatu ja periksiantamattomuus. Tämä joutui koville kohtalokkaassa tulipalossa kohteen 20, Riihi, osalta. Rakentajaperhe ja talotehdas eivät tässäkin tapauksessa antaneet periksi, ja Riihi valmistui muiden 43 messukohteen tavoin. Messujen teema "Pohjalainen tekemisen tahto" sai tämän myötä vieläkin syvällisemmän merkityksen.

Messututkimuksesta saamme lukea positiiviset pa-

lutteet kohteista ja koko tapahtumasta. Rakentamisen monipuolisuus, puurakentaminen eri muodoissaan, tapahtuman laaja sisältö ja korkea laatu saivat kiitosta. Pohjalaiset rakennus- ja puusepäntaidot näkyivät messuilla ja pohjalaisuus kuului ja maistui messujen ohjelmallisessa sisällössä.

Messujen päätyttyä yli 70 perhettä pääsi muuttamaan koteihinsa valmiille asuinalueelle. Kiitän kaikkia messuprojektiin osallistuneita tahoja, erityisesti rakentajia jotka avasitte kotienne ovet yli 130 000 messuvieraalle. Yhdessä osoitimme pohjalaisen rakennustaidon olevan edelleen maamme kärkeä, kuten Topeliuksen Maamme-kirjassa vuonna 1876 jo kerrottiin, ja teimme Seinäjoesta Asuntomessukaupungin!

## **Kirsi Joensuu**

ASUNTOMESSUT SEINÄJOELLA 2016  
projektipäällikkö





Seinäjoen asuntomessutoimisto kiittää: ylärivissä vas. tiedottaja **Pekka Purhonen**, aluevalvoja **Ari Peltola**. Alarivillä vas. projektikoordinaattori **Maarit Tarkkanen** ja projektipäällikkö **Kirsi Joensuu**.

PRUUKINRANTA  
Seinäjoen kaupunki



ASUNTOMESSUT 2016